



# DEVREK TARIM VE HAYVANCILIK RAPORU

HAZİRAN  
2022





**HAZIRLAYAN**

**DOÇ. DR. FERDİ KESİKOĞLU**

**HAZİRAN**

**2022**

**KOBİZON**

## 1. TARIM VE HAYVANCILIK

### 1.1. Türkiye’de Tarım ve Gelişimi

Tarım, insanların çeşitli besin ihtiyaçlarının karşılanması adına çeşitli ürünlerin üretildiği, insanın ihtiyaçlarına binaen ürünlerin işlenerek ürün yelpazesinin genişletildiği, dolayısıyla da insanların beslenme gibi temel ihtiyaçlarını karşılanmasını sağlayan, toplumsal sağlık, ekonomik gelişme ve kalkınmada önemli oranda payı olan bir sektördür. Toplumsal sağlık ve sosyoekonomik kalkınmanın belirleyici parametrelerinden biri de yeterli ve dengeli beslenebilmektir. Bu bağlamda toplumun bireylerinin ihtiyacı olan miktar ve türde tarım ürünlerinin erişilebilir olması erişebilir olması adına da insanların bu ürünlere erişebilmesini sağlayacak oranda gelire sahip olması gerekmektedir (Doğan, Arslan ve Berkman, 2015: 30).

Bu temele dayanarak tarımın; sahip olduğu ve gerçekleştirdiği misyonu önümüzdeki yıllarda da sürdürebileceği ifade edilebilir. Bahse konu misyonların en önemli olarak öne çıkanlar; sosyoekonomik gelişme ve kalkınmadır.

Tarım sektörü; ülkenin milli gelirine ve istihdamına katkısı, diğer sektörlerle girdi sağlaması, ülkenin ihracatına doğrudan ve dolaylı şekillerde katkı yapması, biyolojik çeşitlilik ve ekolojik dengeye olan katkısı nedeniyle genel olarak vazgeçilmez bir öneme sahiptir. Dolayısıyla tarım sektörü doğrudan ve dolaylı bir şekilde etkilediği olgu, durum ve sektörler de göz önünde bulundurulduğunda toplumun tüm kesimlerini yakından ilgilendirmektedir (Doğan, Arslan ve Berkman, 2015).

Ülkelerin ekonomilerini meydana getiren faaliyet kolları aynı zamanda ekonomik sektörleri de kapsamaktadır. Tarım bu bağlamda temel ekonomik sektörlerindedir diyebiliriz. Günümüzde tarım denildiği zaman genellikle ilk akla gelen kavram bitkisel üretimdir. Oysa tarım çok daha kapsamlı bir kavramdır. Tarım, bitkisel üretimin yanı sıra hayvancılık, ormancılık ve su ürünlerini de kapsamaktadır (Olalı ve Duymaz, 1987: 3). Tarım genel anlamda “bitkisel ve hayvansal ürünlerin; üretilmesi, kalite ve veriminin yükseltilmesi, uygun koşullarda korunması, işlenip değerlendirilmesi ile pazarlanması” şeklinde tanımlanmaktadır.

Bir başka tanıma göre tarım, topluma besin maddeleri ile hammadde sağlamak amacıyla, bitkisel ve hayvansal varlıkların, biyolojik olarak üretim yeteneklerini planlı ve yönlendirilmiş bir şekilde kullanmaktır (Gürler, 2008: 1).

Ekonomik, doğal ve kültürel şartlara bağlı olarak üretim faktörlerini (emek, sermaye, teknoloji, girişimci vb.) rasyonel bir şekilde kullanmak suretiyle bitkisel ve hayvansal üretim yapmak veya bu ürünleri işleyerek bir kazanç sağlama tekniği olarak da ifade edilen tarım, sektör olarak çeşitli faaliyet kollarından oluşmaktadır. Aşağıda belirtilen ve her biri birer alt sektör olan bu temel faaliyet kollarının tümüne ise tarım sektörü denilmektedir. Günümüzde tarım sektörünü oluşturan bu 5 temel faaliyet kollarına ek olarak tarımsal mamulleri işleme, depolama, tasnif etme, ambalajlama ve değerlendirme gibi faaliyetler de tarım sektörü içerisinde yer almakta ve önemli bir paya sahip olmaktadır. Bu faaliyet kolları ise; toprak ve su kaynakları, bitkisel üretim, hayvancılık, ormancılık ve su ürünleridir (Zincirlioğlu, 1977: 9).

Tarım sektörü, Cumhuriyetin kuruluşundan günümüze kadar ülkemizin ekonomik ve sosyal gelişiminde çok önemli görevler üstlenmiş ve üstlenmeye de devam etmektedir. Tarım; ülke nüfusunun beslenmesi, milli gelire ve istihdama katkısı, sanayi sektörüne hammadde sağlaması, sanayiye sermaye aktarması, ihracata doğrudan ve dolaylı olarak katkısı, biyolojik çeşitlilik ile ekolojik dengeye olan katkıları nedeniyle tüm dünyada vazgeçilmez ve gıda üretiminin güvenliği nedeniyle de stratejik bir sektör niteliğindedir (Silsüpür, 2011).

Türkiye, tarih boyunca çeşitli uygarlıklara ev sahipliği yapmış bir coğrafya üzerinde bulunmaktadır. Bu uygarlıklarda da tarımsal faaliyetler, iklimin bölgelere göre farklılık göstermesi ve Anadolu'nun da eski bir dünya ticaret merkezi olması nedeniyle, birçok alanda ve türde yoğun bir şekilde yapılmıştır. Bu uygarlıkların en önemlilerinin ise Asur, Hitit, Bizans, Selçuklu ve Osmanlı İmparatorluğu'nun olduğu olarak ifade edilebilir.

Türkiye'de son yetmiş yıllık sürece bakıldığında, ülke nüfusu yaklaşık 6 kat artış göstermiştir. 1927 yılında her dört kişiden yalnızca biri kentlerde yaşarken, diğer bir ifade ile Türkiye'deki kentleşme oranı %25 iken, 2010 yılında durum tamamen tersine dönmüş ve her dört kişiden yalnızca bir kişinin kırsal kesimde yaşamını sürdürdüğü tespit edilmiştir. Diğer bir ifade ile kentleşme oranı yaklaşık %75'e yükselmiştir (Demir ve Çabuk, 2010: 205).

1923 yılında Lozan Anlaşması ile Türkiye Cumhuriyeti'ne devredilen borçlar sonrasında ülkede kalkınmayı sağlayacak sektör olarak tarım sektörü seçilmiş ve tarımsal üretimi artırmayı amaçlayan politikalar izlenmiştir. 1923-1929 yılları arasında yaşanan gelişmeler yapılan seçimin başarılı olduğunu ortaya koymuştur. Dönem içerisinde tarım

sektöründe %10'un üzerinde bir büyüme hızı yakalanarak, ülkenin içinde bulunmuş olduğu zor durum, tarım sektörünün yaratmış olduğu olumlu etki ile aşılmıştır. 1930'lu yıllarda ülkemizde, tarımsal faaliyetleri desteklemek amacı ile Tarım Kredi ve Satış Kooperatifleri, Zirai Kombinaları ve Devlet Ziraat İşletmesi kurulmuştur.

1940'lı yıllarda 2. Dünya Savaşı'nın da olumsuz etkileri sonucunda tarımsal mamul fiyatları sürekli artış göstermiştir. Bu dönemde iktidardaki hükümetler tarımsal mamul fiyatlarındaki artışı azaltmaya çalışmış ve 1945 yılında Çiftçiyi Topraklandırma Kanunu'nu çıkararak toprağı bulunmayan çiftçilerin topraklandırılmasını amaçlamıştır. 1950'li yıllara gelindiğinde ise, tarımsal işgücünün kırsal kesimden kentlere doğru kaymaya başladığı ve toprak reformundan beklenen başarıya ulaşamadığı görülmüştür. 1960'lı yıllardan sonra ise 5 yıllık kalkınma planları hazırlanarak, tarım ile ilgili faaliyetleri destekleyici politikalar benimsenmiştir.

Kalkınma planlarının hazırlanması ile birlikte tarım sektöründeki üretim artışı az da olsa hızlanmış fakat uygulanan tarımsal politikalar, hedefleri tutturma konusunda başarılı olamamıştır (Yavuz, 2005: 46). 2000'li yıllara gelindiğinde ise Uluslararası Para Fonu (IMF) ile imzalanan anlaşmalar çerçevesinde izlenen tarımsal politikalarda önemli değişikliklere gidilmiştir.

Uluslararası Para Fonu ile yapılan anlaşmalar çerçevesinde alınan kararlarda çiftçilere verilen ekonomik destek önemli ölçüde sınırlandırılmıştır. Bununla birlikte, Türkiye'de yetiştirilen tarımsal mamullere ilişkin maliyetlerin, dünya tarımsal üretim maliyetleri ile karşılaştırıldığında, ciddi fiyat farklılıklarının ortaya çıktığı görülmektedir. Bu farklılıkların başlıca nedenleri; Türkiye'nin tarım ile ilgili alt yapı sorunları, girdi fiyatlarının yüksekliği, ortalama işletme büyüklüklerinin küçük olması, nadas zorunluluğu, sulama olanaklarının yetersizliği, sınırlı teknoloji kullanımı, gübre, tohum ve tarımsal ilaç fiyatlarının yüksekliğidir. Bu nedenler ile yerel fiyatlar, dünya fiyatlarının çok üzerine çıkmakta, tarımsal üretimi destekleme fiyatları da yetersiz kalmaktadır. Yaşanan bu olumsuz durumlar, ülkemizde faaliyet gösteren tarım üreticilerini tarımsal üretimden vazgeçmeye yöneltmektedir (Günaydın, 2006: 21).

### 1.1.1. Türkiye’de Tarım Uygulamaları

Küresel ölçekte çevrenin korunması uygulamalarının Türkiye’ye yansımaları 1972 yılında yapılan Stockholm Konferansından sonra olduğu söylenebilir. Bu tartışmalar üçüncü beş yıllık kalkınma planında somut hale gelmiştir. Üçüncü beş yıllık kalkınma planı ise 1973-1978 dönemini kapsamaktadır (Eryılmaz ve Kılıç, 2018). Üçüncü beş yıllık kalkınma planında sanayileşme sonucu yoğun kentleşmenin görüldüğü alanlarda hava, su ile kıyı kesimlerinde meydana gelen çevre kirliliğinin yanı sıra eğitim ve gelir yetersizliği nedeniyle doğal kaynakların gerekli ve yeterli bir şekilde kullanılmaması neticesinde oluşan sorunlar da tartışılmıştır.

Konvansiyonel tarım ve uygulamalarının çevre üzerindeki etkilerine dair tartışmalar ise daha çok son yıllarda gerçekleşmektedir. Bu tartışmaların içeriği genel itibarıyla su ve toprak kaynaklarının zarar görmesi ya da tükenmesi durumunda meydana gelebilecek gıda krizleri, ormanların yok olması ve biyolojik çeşitliliğin zarar görmesi gibi olgulardır. Bunun sonucunda da evrensel olarak insanlığın ortak sorunları haline gelen tarımsal kaynaklı çevre problemlerinin azaltılması sürdürülebilir tarım ve bu bağlamda faaliyete geçirilecek olan uygulamalardır.

Türkiye’de iyi tarım uygulamalarıyla ilgili olarak ilk yönetmelik 08.09.2004 tarih ve 25577 sayılı resmî gazete yayınlanmıştır. Yayınlanan yönetmeliğin birinci maddesine göre iyi tarım uygulamalarının amacı; insan ve hayvan sağlığına zarar vermeyen çevre dostu tarım uygulamalarının benimsendiği tarımda izlenebilirlik ve sürdürülebilirliğin sağlandığı, doğal kaynakların korunması ve gıda güvenliğinin sağlanmasının amaçlandığı bir üretim modelinin gerçekleştirilmesidir. Bu yönetmelik aynı zamanda iyi tarım uygulamalarına yönelik standartların kural ve koşulların belgelendirme işlemlerinin şeklini kişi ve kurumların görev ve sorumluluklarını da belirlemektedir.

Türkiye’de 2007 yılında başlayan iyi tarım uygulamalarında üretici sayısı ve üretim alanı bağlamında özellikle de 2013 yılından sonra önemli birtakım gelişmeler meydana gelmiştir. İyi tarım uygulamalarının doğrudan pratik olarak gerçekleştirildiği vilayet sayısı 2007 yılında 16 iken 2016 yılında bu sayı 64 bulmakla birlikte üretim alanında iyi tarım uygulamalarının uygulandığı alanlar ise 10 içerisinde yaklaşık olarak 88 kat arttığı söylenebilir.

2016 yılı itibarıyla ülkemizde Güneydoğu Anadolu Bölgesi iyi tarım uygulamalarında ilk sırada yer alırken Akdeniz Bölgesi ikinci sırayı Ege Bölgesi de üçüncü sırayı paylaşmaktadır. İyi tarım uygulamalarında öne çıkan ilk üç il ise sırasıyla Gaziantep, Şanlıurfa ve Adana kentleridir (Eryılmaz ve Kılıç, 2018).

Tablo 1: Yıllara Göre İyi Tarım Uygulamaları Verilerindeki Değişim.

Yıllar	İl Sayısı	Üretici Sayısı	Üretim Alanı (da)
2007	18	651	53607
2008	19	822	60231
2009	42	6020	1702804
2010	48	4540	781741
2011	49	3042	499632
2012	47	3676	837171
2013	56	9170	985099
2014	53	21332	2147705
2015	61	39740	3465695
2016	64	55609	4741075

Kaynak: (Eryılmaz ve Kılıç, 2018: 628).

Türkiye’de iyi tarım uygulamaları desteği, ilk defa 29 Aralık 2010 tarih ve 27800 sayılı Resmî Gazete’de yayınlanan “İyi Tarım Uygulamaları Destekleme Ödemesi Yapılmasına Dair Tebliğ”le başlamıştır. Ancak bu destek uygulamalarının verimliliğine dair tartışmalar da söz konusudur. Özellikle 2019 yılının sonlarından günümüze ülkemizin içinde bulunduğu kriz göz önünde bulundurulduğunda tarım ve hayvancılık sektörlerinde sorunların olduğunu fark etmek daha kolay olacaktır.

## 1.2. Zonguldak’ta Hayvancılık

Zonguldak kentinde coğrafi yapı tarım ve hayvancılığa müsait bir yapı arz etmez. Jeomorfolojik özelliklerin etkisi, ormanlık alanların kentin genelinde görece büyük yer kaplama durumu, sel ve heyelan gibi doğal afetlerin yaşanması gibi durumlar tarım ve hayvancılığın gelişmesinin önüne ket vurmuştur. Bu bağlamda kentin gelişmiş tarım arazileri Gökçebey, Çaycuma ve Devrek ilçelerinde yoğunlaşma göstermektedir. Devrek iç kesimde kalmakla birlikte bu üç ilçenin de tarım arazilerinin sulamasında Filyos Irmağından yarar sağlanmaktadır.

Kentteki tarım arazilerinin az olması tek başına bir problem değildir. Mevcut tarım arazilerinin miras yolu ile parçalanmaları da diğer bir olumsuz durum olarak tarif edilebilir. Bunun yanı sıra son yıllarda Filyos Irmağı yatağında faaliyet yürüten kum

ocakları vadinin taban seviyesinde azalmaya neden olduklarından dolayı tarım ve hayvancılıkla uğraşan köylülerin bu faaliyetleri gerçekleştirmelerine engel olmaktadır.

Zonguldak vilayetinde kırsal nüfusun nispeten fazla olmasına rağmen tarım alanlarının ve tarımsal üretimin az olduğu söylenebilir. Sayılan sebeplerle oluşan ekonomik koşullar doğal olarak kentte yaşayan insanları farklı sektörlerde faaliyet yürütmeye sevk etmiştir. Tarihsel olarak Zonguldak kentinde en fazla istihdam sağlayan sektör olarak madencilik ön plana çıkmaktadır. İldeki nüfus yoğunluğunun esas sebeplerinden biri de madencilik sektörünün istihdam kapısı olarak görülmesinden dolayı kentin aldığı göçler olduğu söylenebilir.

Zonguldak vilayetinde kırsal nüfusun görece desteklenmesi adına öne çıkan faaliyet alanlarından biri de hayvancılıktır. Kentte yetiştiriciliği en çok yapılan grup kümes hayvanlarıdır. Bunun yanı sıra büyükbaşlardan; inek, sığır, öküz ve manda ön plana çıkmaktadır. Küçükbaş hayvan grubunun ise iklim ve yer şekillerinin uygun olmamasından kaynaklı bir şekilde yetiştiriciliğinin az olduğunu söylemek doğru olacaktır. Kentte yetiştirilen hayvanların sayısında 2000-08 döneminde bir azalma baş göstermiş olsa da 2012 yılı ve devamındaki yıllarda artışlar gözlemlenmektedir. Görece azalmanın söz konusu olduğu dönemdeki azalma tarımsal üretimde yaşanan azalma ile paralellik göstermektedir. Yapılan araştırmalarda azalmaların nedeni de kırsal kesimin il dışına göç etmesi olarak belirlenmiştir. TTK'da işçi alımlarının azalması ya da mevcudiyette aktif olarak çalışan işçilerin iş ilişkisinin kesilmesi bu sonucun esas nedeni olarak ifade edilebilir.

Büyükbaş hayvancılık açısından Zonguldak'ta iklim ve bitki örtüsü şartları uygundur. Devletin hayvancılığa yönelik vermiş olduğu destekle beraber 2008-2012 yılları arasında hayvan sayısı ve buna bağlı olarak hayvansal ürün üretiminde artış meydana gelmiştir. İnek, koyun, keçi sütü ile bal üretiminde önemli artışlar yaşanmıştır

Kümes hayvancılığı ve üretiminde Batı Karadeniz Bölümü önemli bir yere sahiptir. Ana ulaşım yollarına yakın büyük şehirlere (Ankara, İstanbul, Bursa) kolay ulaşılabilir bir konumda olan Batı Karadeniz Bölümü beyaz et ve yumurta ihtiyacını karşılamada önemli bir konuma sahiptir. Bu bölüm içinde yer alan Zonguldak ili de bu durumdan faydalanmıştır. Zonguldak'ta kümes hayvanı sayısı son zamanlarda 40 milyonu geçmiştir. Kırsal alanlarda yaşayanlar için kümes hayvancılığı iyi bir gelir sağlamaktadır. Bu durum Zonguldak ilinden olan göçleri önlemek için öncelikle kümes hayvancılığının teşvik edilmesini ve geliştirilmesini gerektirmektedir.



Zonguldak şimdiye kadar genel olarak tek bir sektör üzerinden kalkınma göstermiş bir kenttir. Diğer ekonomik faaliyetlerin geliştirilmesi noktasında yeterince ilerleme sağlanamadığı için TTK'da 2000 yılından bu yana işçi sayısının azaltılması direkt olarak nüfusun azalmasına neden olmuştur. Ancak son yıllarda göçün artış hızında bir azalma olduğu da gözlemlenmektedir.

## 2. DEVREK’TE YERLEŞİM VE YERLEŞİMİ BELİRLEYEN FAKTÖRLER

### 2.1. Devrek’te Yerleşim

Devrek ilçesi Türkiye’nin kuzeybatısında, Batı Karadeniz Bölgesindeki Zonguldak vilayetinin idari sınırları içerisinde yer alır. Devrek ilçesine komşu olan ilçeler; kuzeyde Zonguldak merkez ve Gökçebey ilçeleri, doğuda Karabük merkez ve Yenice ilçeleri, güneyde Yığılca ve Mengen ilçeleri, batıda ise Ereğli bulunmakla birlikte bu durum Devrek’in bir anlamda kendiliğinden bir yöre olmasını sağlamaktadır. Devrek ilçesinin yerleşiminde Devrek Çayı’nın görece bir payı olduğu da söylenebilir.

Devrek ilçesinde yükseklik ortalama 500m dolaylarında seyrederken ilçenin en yüksek noktası ise Kızılkiriş Dağı üzerinde yer alan Kızıkulak tepesi (1605) olarak bilinmektedir. Tersine şekilde en alçak bölgeler ise yüksekliği 50 metreye kadar inen Devrek Çayı’nın vadi tabanları oldu söylenebilir.

Devrek’te köy yerleşmeleri ekseriyetle birkaç mahalle yerleşiminin bir araya getirilmesi ile meydana gelmiştir. Mahallelerin meydana gelişimi ve arazide kümeler halinde dağılmasında etkili olan zorlayıcı bazı doğal faktörlerin yanı sıra sosyoekonomik yapı da önemli bir faktör olarak öne çıkmaktadır. Devrek köy yerleşimlerinde mahallelerin isimlerinin belirlenmesinde orada yaşayan ailelerin isimleri belirleyici olmuştur. Devrek ilçesi arazisinin önemli bir bölümü orman alanlarından oluşur (%66). Orman alanlarının dışındaki kesimlerde ise, ilk sırayı kuru tarım faaliyet alanları alır. Bunu, otlak ve meralar ile yerleşim alanları izler.

#### 2.1.1. Yerleşime Etki Eden Doğal Faktörler

Ülkemizde kır yerleşmelerinde kentlerin hem kuruluş hem de gelişimlerinde iklim, toprak, su ve jeolojik yapı doğal koşulların büyük oranda etkili olması gibi tarihi ve sosyal şartların da yine belirleyici bir şekilde yerleşime etki ettiği görülmektedir. Türkiye’nin coğrafi bölgeleri toprak, relief, iklim şartları bağlamında birbirlerinden oldukça farklı yapılar arz etmektedir. Fiziksel açıdan farklılık arz eden bölgelerde yaşayan topluluklar gözlemlendiğinde fiziki durumun toplulukların yaşamlarına sirayet ettiği hatta toplumsal yaşamın fiziksel şartlara göre şekillendiği görülmektedir.

İnsanların kolektif olarak inşa ettiği yaşamlar geofizik koşulların etkilerini ihtiva eder ve bu şartların da dünyanın farklı bölgelerinde farklılık arz ediyor olması yerleşmelerin de birbirinden farklı düzenlere göre biçimlenmesini beraberinde getirmektedir. “Yerleşme yerinin seçiminde “doğal faktörler”, yerleşmenin kuruluş

aşamasında “beşeri ve ekonomik faktörler”, yerleşmelerin kuruluşu ve devamlılığının sağlanmasında ise tüm coğrafi faktörler etkili olmaktadır.” (Karagel, 2001: 80).

### 2.1.2. Devrek’te Yerleşime Etki Eden Coğrafi ve Fiziki Koşullar

Devrek’te insanların yerleşim yeri tercihlerinde yükselti, eğim, yüzey şekilleri, kısa mesafelere rağmen değişme özelliği taşıyan meteorolojik koşullar, jeolojik özellikler, hidrografik özellikler, toprak özellikleri, bitki örtüsü, doğal hayvan varlığı ve yaban hayatı gibi bir yerden diğerine değişen tabii şartlar belirleyici olmaktadır. Bu özelliklere ayrıntılı şekilde değinecek olursak:

*“Relief, özellikle kuvvetli eğim ve yarıлма derecesi gibi morfolojik faktörler Türkiye’de kır yerleşmelerinin morfolojik özellikleri üzerinde de tesirler yapar (Erinç, 1973:17). Sahanın yapısal ve litolojik özellikleri ile yerleşmelerin kuruluş yerinin seçimi arasında doğrudan bir ilişki vardır. Çünkü kullanılacak iktisadi saha meselesi ile yerleşmelerin kuruluşu ve devamlılığı, her şeyden önce zeminin özelliklerine ve temel karakterine bağlıdır. Devrek’teki kırsal yerleşmelerin %49’u Eosen dönemine ait fliş formasyonlarının üzerinde, %48’i Üst Kretase-Paleosen-Alt Eosen dönemlerine ait kalker ve marnlar üzerinde ve %3’ü ise Kuvaterner yeni alüvyon dolgusu üzerinde yer alır. Yörede diğer formasyonları meydana getiren Silurien- Devonien dönemlerine ait şist, kuvarsit, kumtaşı ve konglomera formasyonlu yapılar ile volkanik kökenli yapılar üzerinde ise hiçbir yerleşme yer almaz. Çünkü şist, kuvarsit, kumtaşı ve konglomera gibi litolojiye sahip alanların nispeten gevşek yapılar göstermesi, yerleşmelerin devamlılığı ve gelişmesi açısından uygun görülmemiştir. Bununla beraber diorit, gabro, diabaz, granit, grano diorit, kuvarslı diorit, andezit ve bazik intrüsişlerden meydana gelen volkanik yapılı araziler, yüksek ve dağlık kesimlerde yer aldığından daha çok ormanlar tarafından işgal edilmiştir. Bu kesimlerde de yerleşmelere rastlanmaz. Fliş, kalker ve marn gibi tortul kayaçların bulunduğu kesimler ise özellikle tarla tarımı açısından elverişli sahalara karşılık gelmektedir ve yerleşim için uygun sahalardır (Şekil 3). Yerleşim alanlarının oldukça geniş bir bölümünde kahverengi orman topraklarının hâkimiyetinin olması, tarımsal faaliyetler bakımından buraların öncelikle tercih edilmesini sağlamıştır.”* (Karagel ve Karagel, 2010: 80).

Devrek aynı ismi taşıyan akarsuyun havzası içerisinde yer almaktadır. Dolayısıyla ilçenin sahip olduğu konum yüzey şekillerinin vadi tabanı, engebeli yamaç düzlükleri, yamaçlar, tepelikler ve sırtlıklar gibi organize yaşayan canlıların fiziki yaşamlarının özelliklerinin gelişiminde etkili olan farklı birimlerin bir arada olmasını sağlamaktadır.

Vadilerde kurulmuş olan yerleşimlerde, ulaşımda doğal ortamdan kaynaklı kolaylık olması, iklimin elverişli olmasının yanı sıra sulama şartları, tarım için uygun olan alüvyal toprakların var olması gibi unsurlar köylerin gelişmesinde önem arz etmektedir. Bunların yanı sıra köy yerleşimlerinde içme suyu gibi sorunlar da söz konusu olmamaktadır (Doğanay, 1984: 132)

Vadi tabanlarında yükseltinin azaldığından yukarıda bahsedilmiştir. Bu doğrultuda yükseltinin 50 metreye kadar azaldığı yerlerde 15 kadar köy yerleşmesi bulunmaktadır. Bahse konu köyler arasında en kuzeyde Çorak, Karabaşlı, Erenler, Bük ve Çaydeğirmeni köyleri, orta kesimlerdeki Özbağı, Özpınar ve en güneyde Akçabey köyleri sayılabilir.

Devrek ilçesi sınırları içerisinde ılıman kuşağın karışık orman alanlarının önemli bir bölümü yer alır. Bölgede daima yeşil iğne yapraklı ağaçlarla kışın yapraklarını döken yayvan yapraklı ağaçların bir arada buldukları değişik bir bitki formasyonu görülür ki, bu tür ormanlara karışık ormanlar adı verilir (Dönmez 1985:116). Bu ormanlarda ağaç türlerinden başlıca Ihlamur, Kestane, Meşe, Kayın, Kızılağaç, Karaağaç, Gökmar, Ardıç, Kızılcık ve çeşitli Çam türleri bulunmaktadır.

Ormanlık bölgelerde eğimle birlikte yükseltinin de görece artış göstermesi bu alanlarda yaşamı sınırlamakla birlikte, bu bölgede kırsal yerleşimin ekonomik faaliyetleri ormancılık faaliyetleri çerçevesinde gelişme göstermiştir.

Daha çok keçi gibi küçükbaş hayvan türlerinin beslendiği hayvancılık ekonomisinin ormancılık faaliyetlerinden sonra ikinci ya da üçüncü sırayı aldığı bu kesimlerde hayvancılık önemli bir gelir kaynağı oluşturmaktadır.

Tarih boyunca kentlerin ve köylerin gelişimi göz önüne alındığında insanların akarsuların yakınlarında yerleşimi tercih ettikleri görülmektedir. Bu bağlamda Devrek için de yerleşimin ekseriyetle akarsuların çevrelerinde geliştiğini söylemek mümkündür. Devrek ilçesinin sahip olduğu akarsu ve kaynaklar tarım için önem arz etmektedirler. Tarım için önem arz ettikleri gibi çalışma alanları içerisinde de görece öneme sahiptir. Devrek içinde Yağmurca köyünden Özbağı'ya kadar oradan da Devrek merkezine dek olan bölgelerde bilhassa ulaşım ve tarım imkanları bu sayede gelişme göstermiştir (Karagel ve Karagel, 2010: 84).

Görüldüğü gibi Devrek ilçesinde nüfusun ve yerleşmelerin dağılışındaki en önemli özellik akarsular ve onların arazideki konumlarıdır. Bu durum ilçenin güneyindeki dağlık kesim ile ilçenin orta kesimleri ve kuzeyindeki tarımsal karakterli yerleşmelerin nüfuslanmasında ve nüfusun dağılışında akarsuların nasıl bir rol üstlendiğini açıklamaktadır. Özellikle ilçenin orta bölümleri ile Devrek Çayı boyunca kuzey kesimleri toplu dokulu yerleşme kümeleri ve nüfus yoğunluğu belirtilen faktörlerin etkisiyle şekillenmiştir.

### 2.1.3. Devrek'te Yerleşime Etki Eden Beşerî ve Ekonomik Faktörler

Devrek ilçesinde yerleşmelerin kuruluşu ve gelişmesi üzerinde ulaşım güzergâhları, hâkim ekonomik faaliyetler, zaman içerisinde ekonomik faaliyetlerde görülen değişim ve çeşitlenme, yerleşmelerin nüfus büyüklükleri, yerleşmelerin yayla, mahalle, köy, kasaba ve şehir gibi coğrafi karakterleri, yerleşmelerin köy, belediye, bucak ve ilçe merkezi gibi merkezi ve yerel yönetim fonksiyonları yeme-içme, giyim, şive ve ağız kullanımı, çeşitli kutlama ve törenler gibi gelenek ve göreneklerde ortaya çıkan ve bir yerden diğerine değişen sosyokültürel farklılıklar etkili olmaktadır.

Devrek ilçesi köylerinin %34'ü ormancılık ve hayvancılık sahaları üzerinde kurulmuştur. Devrek Çayı vadisi ve çevresinde yer alan az sayıdaki yerleşme ise (%20'si) daha çok sebze ve meyve yetiştiriciliğine uygun alanları tercih etmiştir. İlçede tarla tarımı yapılabilecek alanlar dar, parçalı ve eğimli yüzeylerde yer almasına rağmen, bu alanlar ekonomik açıdan zorlayıcı bir faktör olarak fazlaca tercih edilmiştir (%46'sı). Bu alanlar aynı zamanda orman sahalarına da yakındır. Ancak böyle yerlerdeki fazla nüfus, başka yerlerde ve belirli dönemlerde çalışarak geçimini temin etmek zorunda kalmaktadır. Bu nedenle göçlere bağlı olarak ortaya çıkan nüfus kaybı, Devrek'teki köylerin birbirinden çok farklı büyüklükte olmaları sonucunu doğurmuştur. Özellikle son yıllarda görülen kırlardan büyük şehirlere olan göçler kırsal kesimde çok büyük oranlarda nüfus kaybının olmasına sebep olmuştur (Karagel ve Karagel, 2010: 87).

Her yerleşmeye, daima bunun kapladığı sahadan çok daha geniş bir saha kaplayan iktisadi faaliyet sahası tekabül eder ve iskân iktisadi faaliyet sahaları dahilinde noktalar veya küçük satırlar halinde görünür (Tanoğlu, 1954:3).

Dolayısı ile köylerin büyüklükleri ile konumları arasında da sağlam bir ilişki olduğu görülmektedir. Toprağı dar ya da verimsiz, tarımsal çeşitlenmeye uygun olmayan kesimlerde kurulmuş olan köylerde yaşayan nüfus ve hane sayıları azdır. Bununla beraber çevresinde tarımsal kullanıma uygun toprağı olan, tarımsal çeşitlenmeye uygun kesimlerde yer alan köylerde ise nüfus ve hane sayıları artmaktadır (Tunçel, 1994:64).

1970 yıllardan itibaren ülke genelinde önemli şehir ve kasabaların ortaya çıkması, inşaat sektörünün canlanması, sanayileşme faaliyetleri, çeşitli iş kollarındaki işgücü ihtiyacı, eğitim ve sağlık alanındaki gelişmeler kırsal kesimdeki nüfusun bu merkezlere doğru hareketlenmesine ve “kırdan kente göç” olgusunun ortaya çıkmasına neden olmuştur. Ayrıca, 1960’dan 1974’e kadar olan dönemde Batı Avrupa ülkelerine olan göçler de Devrek İlçesi köylerindeki nüfus kaybının önemli nedenleri arasında yer almaktadır. İlçede göçler 1970’li yıllardan itibaren başlamış, 1980’li yıllardan itibaren önemli boyutlara ulaşmıştır.

Her yerleşme bir iktisadi faaliyet sahasına dayanır. Kır yerleşmeleri, yerleşme yerinin seçilmesi, geçim faaliyetleri ve diğer birçok ihtiyacın karşılanabilmesi konusunda bulunduğu yer ve coğrafi çevrenin etkisi altındadır. Toplumların sosyal, iktisadi ve teknolojik gelişmelere bağlı olarak doğal çevre üzerindeki egemenlikleri artmış olsa da yerleşmelerin çevreyle olan bağları ve ilişkilerinin ortadan kalkması mümkün değildir. Yerleşmeyle doğal çevre arasındaki ilişki en belirgin şekliyle kır yerleşmelerinde gözlenir (Gürbüz, 1998:94).

Köy halkının geçim kaynağı, içinde yaşadığı ortam olduğuna göre her bir ortamın tabiatı, o köyün sosyo-ekonomik yapısını çizen bir faktör olacaktır. Buna göre her bir köyün sosyo-ekonomik yapısı coğrafi ortam koşullarının etkisi altındadır. Ortam koşullarının çok kısa mesafeler içinde önemli değişiklikler gösterdiği Türkiye’de köylerin yapı bakımından birbirlerine pek benzemedikleri söylenebilir. Türkiye köylerinde yaşayan insanların büyük çoğunluğunun amacı, her şeyden evvel kendi geçimlerini veya gereksinmelerini kendi emekleri ile karşılamaktır. Bu amaç Türkiye köylerinin tarımsal karakterinin çiziminde en kuvvetli faktör olarak rol oynar (Tunçdilek, 1984:28).

Uğraşılan tarım branşlarına göre köylerimizi; temel geçim kaynağı ekip biçmeye dayanan köyler, hayvancılığın esas geçim kaynağı olduğu köyler, meyve ve sebzeçiliğın,

balıkçılığın, el sanatlarının, bağcılığın esas geçim kaynağı olduğu köyler şeklinde sınıflandırmak mümkündür (Doğanay, 1984:128).

Devrek ilçesi köylerinin geçim kaynakları 1980 sonrası 20 yıllık dönemde belirli oranda değişmiştir. Kırsalda yaşayan insanlar geçimini önemli ölçüde madencilik ve ormancılıktan temin ederken, bu durum 2000’de madencilik (1990 sonrasında gerileme görülmüştür) ve ormancılığın yanında tarla tarımı, bahçe tarımı, ticaret ve memuriyet olarak çeşitlenmiştir. 2000’den günümüzde yaklaşık 10 yıldır Devrek ilçesi köylerinde maden işçiliği birincil geçim kaynağı olmaktan çıkmıştır. Bu durum, Zonguldak ve Ereğli’deki taşkömürü havzalarında özellikle 1990 sonrasında üretimin azalması, bazı maden ocağı ve yan hizmet tesislerinin kapatılması ve buna bağlı olarak işgücünde azaltmaya gidilmesi gibi gelişmeler, Devrek ilçesi kırsal kesiminde yaşayan insanları geçinmek için köy ve çevrelerindeki doğal ve beşerî imkânları daha fazla kullanmaya sevk etmiştir. Bu sebeple Devrek ilçesi köylerinin geçim kaynakları 1990’dan buyana son 20 yıl içerisinde çeşitlilik göstermiştir.

Günümüzde Devrek ilçesi köylerinin hemen her birinde geçimini maden işçiliğinden temin eden aileler halen bulunmaktadır. Ancak madencilikten geçinen aile sayısının her geçen gün azalmış olması, köylerin birincil geçim kaynaklarının değişmesine yol açmıştır. Dolayısıyla maden işçileri, dedelerinden babalarına, babalarından kendilerine miras olarak devreden “madenci” sıfatını çocuklarına devredemediğinden, çocuklarını sanayi ve hizmetler sektörlerindeki alternatif alanlara yönlendirme gayreti içinde bulunmaktadır. Zaman içinde geleneksel tarım faaliyetlerinden kopmuş olan bu insanlar, yeniden toprağa bağlanma konusunda kararsızdırlar. Zaten sınırlı olan tarım arazileri, nüfus artışına bağlı olarak gitgide daha da küçülmüş ve işlenemez duruma gelmiştir. Bu durum ilçe genelinde geçim sıkıntılarına yol açtığı gibi, köyden kente yönelik olan ekonomik nedenli göçlerin artmasını sağlamıştır. Göçler büyük oranda İstanbul’a yöneliktir.

1980’de %91 olan maden işçiliğinden geçinenlerin oranı 2000’de %75’e düşerken, 2008’de tamamen ortadan kalkmıştır. 2008 yılı itibariyle Devrek ilçesi köylerinde birincil geçim kaynakları arasında artık maden işçiliği yer almaz.

Birincil geçim kaynağı ziraat, hayvancılık ve ormancılık olan köylerde maden işçiliği varlığını sürdürmekle birlikte artık ikinci sırada yer bulmaktadır. Madencilik ve

maden işçiliğindeki bu gerileme nedeniyle yeni nesil geçinebilmek için çareyi ya geleneksel olduğu gibi doğal ortamlarında aramakta, ya da son yıllarda şiddetlenen “İstanbul’a Göç” rüzgârına kapılmaktadır. Yaklaşık Son 30 yıldır geleneksel tarım faaliyetlerini sürdürerek tarla ziraatına ağırlık veren köyler arasında, Hışroğlu, Yeniköy, Serdaroğlu ve Sipahiler köyleri başı çekerken, ormanlardan faydalanmaya devam eden köyler arasında Akçasu, Yeşilköy, Ahmetoğlu (Deliahmetoğlu), Başlarkadı, Ataköy, Güzelyurt, Yazıcık, Akçabey ve Yeşilöz köyleri gelmektedir. Ayrıca bu dönemde Devrek şehrine yakın konumlarda yer alan Mekekler, Müstekimler, Pınarönü ve Gürçeşme köyleri ile Çaydeğirmeni’nde birincil geçim kaynağı olarak ticaret, Nizamlar ve Yılanlıca köylerinde ise sebze ve meyvecilik önem kazanmıştır. İktisadi faaliyetlerin yanı sıra tarihi faktörler de nüfus ve yerleşmenin dağılışına etki etmiştir. Ekonomik kültürler zamanla birtakım değişikliklere uğrarlar. Yerleşmenin yoğunlaşmasına sebep olan kültürel değişim esas itibarı ile tarihi bir fenomendir (Denker, 1977:49).

Devrek tarihi ile ilgili yörede rastlanan arkeolojik bulgular, bu bölgede farklı etnik gurup ve kültürlerden birçok topluluğun yaşadığını ortaya koymaktadır. Devrek ve çevresine yerleşen ilk topluluğun Gaşkalar (Gaskaslar) adıyla anılan bir topluluk olduğu vurgulanmaktadır (Çelikdönmez, 2000:33). Devrek ve civarına Hititler zamanında Pala (Palla) adı verilmekteydi (Türk, 1982:45).

Frigler’in Devrek ve civarına gelişleri ise Gaşkalar aracılığıyla olmuştur. Frigler’den günümüze birçok kaya mezarı, höyük ve tümülüs kalmıştır. Devrek ilçe merkezi etrafında bulunan Hışır Tepe, Çüştepe ve Gelincik Tepesi Frigler’den günümüze kadar ulaşan tümülüslerdir. Bunun dışında Gümüspınar köyü Asar Tepe’de bulunan Frig savaş baltası, eski Zonguldak-Devrek karayolunun 15. kilometresinde bulunan 30 m genişlik ve 50 m yükseklikteki Tamışbey Türbesi Tümülüsü ise en karakteristik Frig örnekleridir (Çelikdönmez, 2000:44).

Devrek ilçesinde yerleşmelerin kuruluş yerinin belirlenmesi ve yerleşmelerin topografya üzerindeki konumları üzerinde doğal faktörlerin etkisi büyüktür. Ancak yerleşmelerin kurulması ve devamlılığının sağlanmasında daha çok beşerî ve ekonomik faktörlerin etkisi olmaktadır. İlçede yerleşmelerin dağılışı, Devrek Çayı havzasının su bölümü hatları ile sınırlanmaktadır. Yerleşmelerin genellikle Devrek Çayı ve kollarının vadileri boyunca kurulmuş oldukları topografya haritası üzerinde çok belirgin olarak izlenebilmektedir. Bununla birlikte vadi tabanlarından itibaren yamaçlar ve sırtlar



boyunca yükseldikçe çeşitli kademelerde pek çok kırsal yerleşme biçimine rastlanmaktadır. Ayrıca sırtlar ve yamaçların dağlık ve tepelik alanlarla birleştiği yüksek, eğimli ve engebeli alanlarda ise yerleşme birimlerinin sayısı gittikçe azalmakta, yerleşme kümeleri arasındaki mesafeler artmaktadır. Yerleşme kümeleri bu şekilde birbirine uzak mesafelerde kurulmuş olduğundan, topografya üzerinde de oldukça seyrek ve dağınık bir yerleşme dokusu oluşturmaktadırlar.

### 3. DEVREK'TE TARIM VE HAYVANCILIK

#### 3.1. Verilerle Devrek'te Hayvancılık

Ülkemizde artan nüfusla birlikte temel ihtiyaçlardan olan gıda ihtiyacını karşılamada önemli rol oynayan hayvansal gıdaya olan gereksinim artmaktadır. Ancak eldeki kaynaklar ve bu kaynakların kullanım şekilleri itibariyle ihtiyaçlara cevap vermek mümkün olmamaktadır. Her geçen gün artan gıda ihtiyacını karşılama ve hayvansal üretimde maliyeti azaltıcı yöntemler kapsamında modern tarım teknikleri hayata geçmesine rağmen, yeterli bir seviyeye ulaşmamıştır. Bu sebeple hayvancılığın yoğun olarak yapıldığı bölgelerde, iklim ve topoğrafik etkenler gözetilerek işletmenin daha kolay ve sağlıklı bir şekilde hayvansal ürün üretebilmesi, bakım ve beslenme koşullarının iyileştirilmesi amacıyla, büyükbaş hayvanların yaşayacağı uygun barınakların yapılmasına önem verilmesi gerekir (Köseoğlu, 2013).

Önceki bölümlerde de ifade edildiği üzere Zonguldak kenti ve Devrek ilçesi madencilik sektörünün yerel ve ulusal ölçekte önemi ve kapsamının yüksek olmasından dolayı diğer sektörler görece geri planda kalmışlardır. 1990 yılların ortalarından itibaren Zonguldak'ta madencilik sektöründeki işçi alımının azalması, halihazırda çalışan işçilerin resen emeklilik kapsamında emekli edilmesi, özelleştirmeler ve rödovans uygulamalarının ağırlık kazanması ile birlikte diğer kent hem göç vermiş hem de diğer sektörlerle doğru zorunlu bir kayma gerçekleşmiştir.

Tablo 2: Zonguldak'ta Büyükbaş Hayvancılık Verileri.

Büyükbaş Hayvan Sayısı	Yıllar	Sayılar
<b>Zonguldak</b>	<b>2015</b>	<b>68.737</b>
	<b>2016</b>	<b>70.970</b>
	<b>2017</b>	<b>75.006</b>
	<b>2018</b>	<b>83.316</b>
	<b>2019</b>	<b>87.563</b>
	<b>2020</b>	<b>89.473</b>
	<b>2021</b>	<b>72.614</b>

Kaynak: Tüik

2020 yılından sonra büyükbaş hayvan sayılarında görece bir azalmanın meydana gelmesi Covid-19 pandemisinden kaynaklanmaktadır. Ancak tamamlanması beklenen Filyos Projesi ve bu projeye bağlı olarak gerçekleşecek yatırımlar doğrultusunda nüfusun

da görece artması beklenmektedir. Bu doğrultuda artan nüfusun ihtiyaçlarını karşılamak ve diğer projelerin etkisiyle hayvancılıkta görece bir şekilde artış yaşanması muhtemeldir.

Tablo 3: Zonguldak'ta Türlerine Göre Hayvancılık Verileri

Cins	2020	2021
<b>Kültür Irkı</b>	<b>46.244</b>	<b>29.566</b>
<b>Melez</b>	<b>36.067</b>	<b>32.383</b>
<b>Yerli</b>	<b>12.448</b>	<b>7.611</b>
<b>Manda</b>	<b>1.583</b>	<b>1.337</b>
<b>Toplam</b>	<b>96.342</b>	<b>70.897</b>
<b>Küçükbaş (Toplam)</b>	<b>38.662</b>	<b>35.459</b>
<b>Koyun</b>	<b>22.167</b>	<b>20.102</b>
<b>Keçi</b>	<b>16.495</b>	<b>15.357</b>
<b>Kanatlı Hayvan (Toplam)</b>	<b>6.764.350</b>	<b>6.886.344</b>
<b>Piliç</b>	<b>6.800.952</b>	<b>6.613.552</b>
<b>Yumurtacı</b>	<b>240.300</b>	<b>272.792</b>
<b>Arı Kovanı (Aktif)</b>	<b>59.416</b>	<b>67.335</b>

Kaynak: TÜİK

Tablo 4: Devrek'te Türlerine Göre Küçükbaş Hayvancılık Verileri

Hayvancılık Faaliyetleri	Yıllar	Koyun (Merinos)	Koyun (Yerli ve Diğerleri)	Kıl Keçisi ve Diğerleri
<b>Küçükbaş</b>	<b>2018</b>	<b>12</b>	<b>4790</b>	<b>4138</b>
	<b>2019</b>	<b>10</b>	<b>4985</b>	<b>4180</b>
	<b>2020</b>	<b>1771</b>	<b>3595</b>	<b>5495</b>
	<b>2021</b>	<b>1714</b>	<b>3242</b>	<b>5363</b>

Kaynak: TÜİK

Literatür taraması ve TÜİK verileri incelendiğinde Devrek'te hayvancılık faaliyetlerinin nispeten zayıf kaldığını söylemek yanlış olmayacaktır. Ancak hemen eklemekte yarar olduğu üzere 2020 yılından itibaren küçükbaş hayvancılık faaliyetlerinde önceki yıllara göre artış bulunmaktadır.

Tablo 5: Devrek'te Arıcılık Faaliyetleri

Hayvancılık (Kümes ve Arıcılık) (Adet)	Yıllar	Et Tavuğu	Yumurta Tavuğu	Arıcılık
	<b>2019</b>	<b>635000</b>	<b>32500</b>	<b>329</b>
	<b>2020</b>	<b>835000</b>	<b>37500</b>	<b>331</b>
<b>(Arıcılıkta İşletme Sayısı)</b>	<b>2021</b>	<b>835500</b>	<b>37800</b>	<b>332</b>

Kaynak: TÜİK

Kanatlı hayvan yetiştiriciliği ve arıcılık faaliyetleri incelendiğinde nicel olarak küçükbaş hayvancılık faaliyetlerinden nispeten daha gelişmiş olduğu gözlemlenebilmektedir.

Tüm bunların dışında Devrek'te hayvancılık faaliyetlerinde doğrudan hayvancılık yapmanın dışında hayvansal üretim de yapılmakta ve bu konudaki birtakım verilere erişim sağlamış bulunmaktayız.

Tablo 6: Devrek'te Hayvansal Üretim (Büyükbaş)

Hayvansal Üretim (Ton)	Yıllar	Sığır Sütü (kültür)	Sığır Sütü (Melez)	Sığır Sütü (Yerli)	Manda Sütü (Yerli)
	2016	2293,2	6375,6	2629,452	4,845
	2017	2323,776	6481,86	2743,776	49,258
	2018	2293,2	6503,112	2858,1	27,455
	2019	2232,048	6481,86	2743,776	16,15

Kaynak: Tük

Devrek'te büyükbaş hayvanlar ölçeğinde hayvansal üretim verileri incelendiğinde 2019 yılında görece bir azalma başlamış bulunmaktadır. 2019 yılından sonraki verilere erişim imkanı olmadığından son iki yıla yönelik bir yorum yapmanın sağlıklı olmayacağını düşünmekle birlikte 2019 yılında yaşanan üretim azalmasının Covid-19 pandemisi ile ilişkili olduğu da tahmin ediyoruz.

Tablo 7: Devrek'te Hayvansal Üretim (Küçükbaş)

Hayvansal Üretim (Ton)	Yıllar	Yapağı (Yerli)	Koyun Sütü (Yerli)	Keçi Sütü	Yapağı (Merinos)
	2016	4,654	142,296	173,55	0,041
	2017	5,303	155,232	178	0,034
	2018	5,595	155,232	180,047	6,073
	2019	5,822	155,879	178	5,877
	2020	4,199			
	2021	3,787			

Kaynak: Tük

Büyükbaş hayvansal üretim verilerine kıyasla küçükbaş hayvansal üretim verilerinin daha güncel tarihteki verilere erişilebilmekle birlikte 2019 yılından sonra küçükbaş hayvansal ürün üretiminde de bir azalma gözlemlenmektedir. Yine bunun da Covid-19 pandemisinden kaynaklı olduğunu tahmin ediyoruz.

Tablo 8: Devrek'te Hayvansal Üretim (Arıcılık ve Keçi Kılı)

Hayvansal Üretim (Ton)	Yıllar	Keçi Kılı	Arılar (Kovan Halinde)	Doğal Bal	Balmumu
	2016	2,46	3670	43	0,2
	2017	2,608	3800	45	0,21
	2018	2,665	3920	40	0,2
	2019	2,692	4000	38	0,21
	2020	3,539	4100	39	2
	2021	3,454	4125	39,25	2,1

Kaynak: Tük

Covid-19 pandemisinin arıcılık faaliyetlerinde diğer hayvansal üretim faaliyetlerindeki gibi etkili olmadığı gözlemlenebilmektedir. 2016 yılından bu yana hayvansal ürün üretiminde nispeten artışlar olmakla birlikte oransal olarak 2020 yılında artışların hız kazandığı ifade edilebilir.

### 3.2. Verilerle Devrek'te Tarım

Yukarıda Devrek'in toprak yapısının tarım için elverişli olduğundan tarımsal üretimin kullanılacak olan yeni teknolojilerle birlikte yüksek üretim için nispeten fırsatlar barındırdığından bahsedilmişti. Bu bölümde verilerle Devrek'teki tarımı inceleyeceğiz. Önce tarım alanlarından başlayarak daha sonrasında ise bu alanlarda yapılan tarımdan elde edilen ürünlerin miktarlarından (ton) hareketle verimliliği tartışacağız.

Tablo 9: Devrek'te Tarım Alanları (Tahıl, Bitkisel ve Meyve)

Devrek Tarım Alanları (Dekar)	Yıllar	Tahıllar ve Diğer Bitkisel Ürünler Alanı	Meyveler, İçecek Ve Baharat Bitkileri Alanı
	2015	31008	5584
	2016	29082	5588
	2017	28554	5971
	2018	28696	6154
	2019	26376	7119
	2020	26411	7783
	2021	13923	9090

Kaynak: Tük

Devrek'te tahıl ve diğer bitkisel ürünler için tarım alanlarının 2015 yılından bu yana azaldığı gözlemlenmektedir. Ancak Meyveleri içecek ve baharat bitkileri içinse tarım alanlarının arttığı görülmektedir. Tarım arazilerinin azalmasının nedenleri arasında arazilerin yerleşime açılması, başka sektörlerin tarım alanlarını kendi amaçları doğrultusunda kullanması gibi nedenler öne çıkmaktadır.

Tablo 10: Devrek'te Tarım Alanları (Nadas, Sebze ve Süs Bitkileri)

Devrek Tarım Alanları	Yıllar	Nadas Alanı	Sebze Alanı	Süs Bitkileri Alanı
(Dekar)	2015	0	3946	0
	2016	0	3978	0
	2017	0	3978	0
	2018	0	3939	0
	2019	0	3945	0
	2020	0	3851	0
	2021	0	941	0

Kaynak: Tük

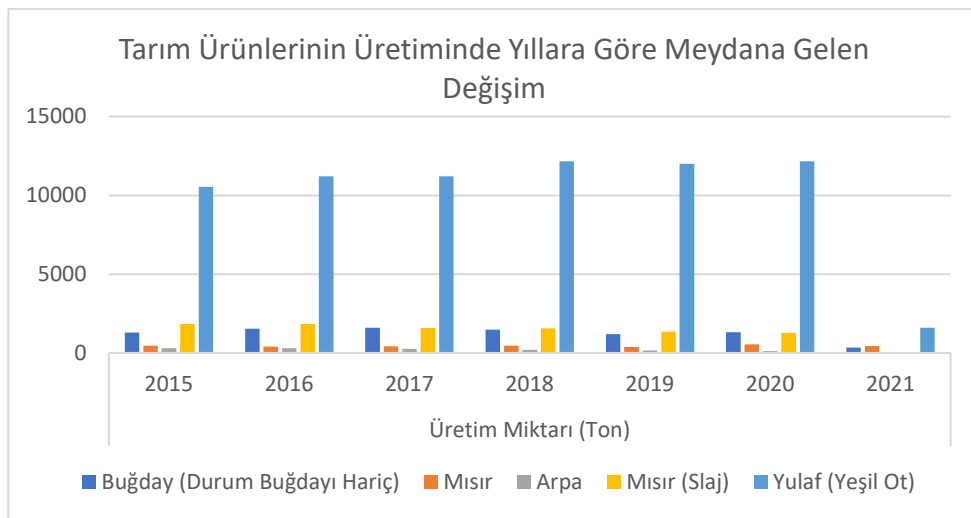
Tahıl ürünlerindeki tarım alanlarının azalmasına benzer bir şekilde sebze tarımı için alanlar azalmakla birlikte azalma nedenleri de birbiriyle benzerdir.

Tablo 11: Devrek'te Tarımsal Üretim 1

Tahıllar vd. Bitkisel Ürünler	Yıllar	Buğday (Durum Buğdayı Hariç)	Mısır	Arpa	Mısır (Slaj)	Yulaf (Yeşil Ot)
Üretim Miktarı (Ton)	2015	1297	454	289	1842	10530
	2016	1528	390	307	1842	11200
	2017	1603	425	257	1588	11200
	2018	1470	454	198	1552	12160
	2019	1197	384	159	1346	12000
	2020	1318	542	121	1280	12160
	2021	330	440	11		1600

Kaynak: Tük

Grafik 1: Tarım Ürünlerinin Üretiminde Yıllara Göre Meydana Gelen Değişim



Kaynak: Tük

Devrek'te tarım arazilerinin azalmasını doğrular nitelikte tahıl, mısır, arpa ve yulaf gibi ürünlerin üretiminde azalmaların meydana geldiği görülmektedir. Örneğin 2021 yılında tahıl ürünleri için tarım arazilerinin yarı yarıya azaldığı göz önünde bulundurulduğunda ürün üretiminde meydana gelen azalma da beklenilirdir. Bunun yanı sıra iklim koşullarında meydana gelen değişiklikler, tarım arazilerinin bakımının düzenli bir şekilde yapılmıyor olması, kullanılan sulama yöntemlerindeki değişiklikler ve gübre sorunu da tarım ürünlerinde verimliliği azaltan diğer unsurlar olarak ifade edilebilir.

Tablo 12: Devrek'te Tarımsal Üretim 2

Bitkisel Ürünler	Yıllar	Fasulye (Kuru)	Fiğ (Adi)	Fiğ (Macar)	Yonca	Korunga
Üretim Miktarı (Ton)	2015	102	120	518	27411	140
	2016	104	120	490	27520	140
	2017	90	130	560	28000	120
	2018	76	106	495	28480	100
	2019	74	91	448	28480	40
	2020	72	113	440	28800	20
	2021	73	5		30400	140

Kaynak: Tük

Buğday, mısır, arpa ve yulafta görülen üretim miktarlarındaki düşüş fasulye (kuru), fiğde de görülmektedir. Korunga ve yonca gibi bitkiler üretim oranlarında meydana gelen azalmanın dışında kalmış ürünlerdir.

Tablo 13: Devrek'te Tarımsal Üretim 3

Örtü Altı Sebzeler	Yıllar	Taze Fasulye	Marul Kıvırcık	Marul Göbekli	Ispanak	Soğan
Üretim Miktarı (Ton)	2015	33	11	12	32	19
	2016	36	12	11	32	19
	2017	36	12	11	32	19
	2018	39	13	11	32	19
	2019	38	13	11	33	18
	2020	45	14	12	34	16
	2021	45	15	11	34	16

Kaynak: Tük

Örtü altı sebzelerin; taze fasulye, marul (kıvrıcık), marul (göbekli), ve ıspanak gibi ürünlerin üretiminde nispeten bir artış meydana gelirken soğanda ise bir azalmanın olduğu görülmektedir.

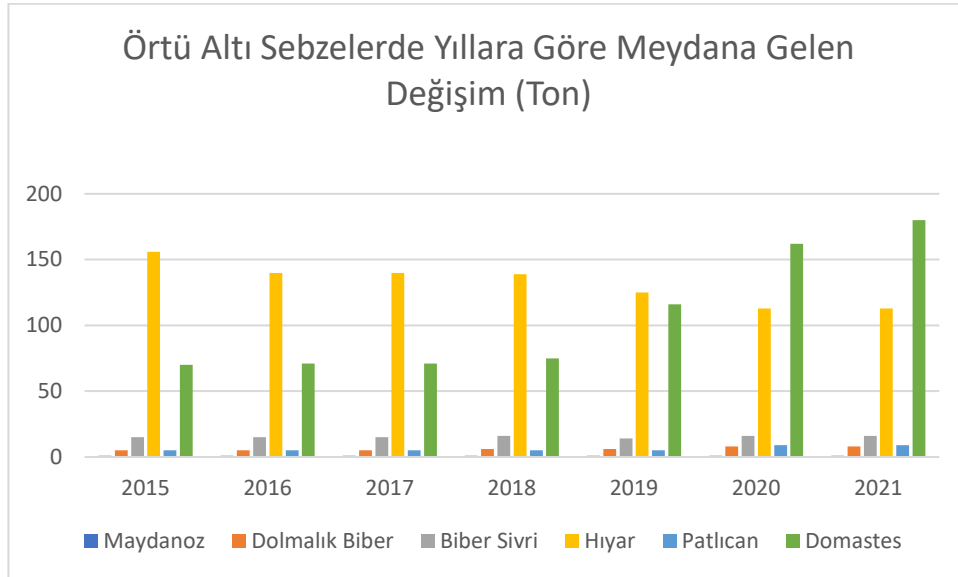
Tablo 14: Devrek'te Tarımsal Üretim 4

Örtü altı Sebzeler	Yıllar	Maydanoz	Dolmalık Biber	Biber Sivri	Hıyar	Patlıcan	Domates
Üretim Miktarı (Ton)	2015	1	5	15	156	5	70
	2016	1	5	15	140	5	71
	2017	1	5	15	140	5	71
	2018	1	6	16	139	5	75
	2019	1	6	14	125	5	116
	2020	1	8	16	113	9	162
	2021	1	8	16	113	9	180

Kaynak: Tüik

Örtü altı sebzelerden maydanozun üretiminde artış ya da azalma görülmezken sivri ve dolmalık biberde, patlıcanda ve domateste ise artışların olduğu gözlemlenebilmektedir.

Grafik 2: Örtü Altı Sebzeler



Kaynak: Tüik

Tahıl, bitkisel ürünler ve örtül altı sebze yetiştiriciliği bağlamında veriler incelendiğinde Devrek'te tarım üretiminin nispeten de olsa bir istikrar ihtiva ettiğini ifade etmek yanlış olmayacaktır. Ancak mevcut tarım alanlarının azalması durumunda bu istikrarın yok olması da muhtemel görünmektedir. Dolayısıyla bu bağlamda mevcut tarım



arazilerinin korunması bunun yanı sıra iyi tarım uygulamalarının, yeni teknolojilerin kullanması da verimliliği arttırabilir unsurlar olarak ifade edilebilir.

Tablo 15: Devrek'te Yıllara Göre Meyve Üretimi 1

Meyve Üretimi	Yıllar	Armut	Ayva	Kiraz	Vişne	Şeftali	Nektarı
(Ton)	2016	469	45	719	93	95	2
	2017	560	78	764	79	96	1
	2018	510	65	679	77	93	1
	2019	474	68	679	77	93	1
	2020	506	80	754	77	89	1
	2021	510	80	758	77	89	1

Kaynak: Tük

Devrek'te meyve üretimi sebze ve tahıl üretimi ile karşılaştırıldığında nispi bir istikrara sahiptir. Zira zaman içinde azalmalar meydana gelse de bu azalan sayılarda tekrar bir yükseliş gözlemlenmektedir. Bunun sebebinin ise meyve üretimine ayrılan tarım arazi oranlarının artması olduğu ifade edilebilir. Çünkü meyve üretimine ayrılan tarım sahalarının artmasıyla birlikte meyve üretiminin arttığı tablolardaki verilerle desteklenmektedir.

Tablo 16: Devrek'te Yıllara Göre Meyve Üretimi 2

Meyve Üretimi	Yıllar	Erik	Kızılcık	Kivi	Çilek	Dut	Kestane
(Ton)	2016	951	459	3	189	174	150
	2017	962	450	3	183	134	133
	2018	960	450	3	201	134	130
	2019	961	450	3	187	135	134
	2020	1230	450	3	198	135	134
	2021	1230	450	3	11	135	134

Kaynak: Tük,

İkinci tabloda erik, kıızılcık, kivi gibi ürünlerde istikrar ve artış; çilek, kestane ve dut gibi meyvelerde ise düşüş olduğu gözlemlenmektedir. Özellikle çilek üretiminde neredeyse %95 oranında keskin bir düşüş gözlemlenmektedir.

Tablo 17: Devrek'te Yıllara Göre Meyve Üretimi 3

Meyve Üretimi (Ton)	Yıllar	Yaş İncir	Elma (Golden)	Elma (Starking)	Elma (Amasya)	Elma (Granny Smith)	Elma (Diğer)
	2016	177	303	238	78	30	79
	2017	168	321	271	77	105	97
	2018	170	291	242	62	95	83
	2019	165	265	227	62	84	83
	2020	147	283	242	66	70	83
	2021	160		265			83

Kaynak: Tük

Elma türleri ve yaş incirde yıllar içerisinde yukarıda sayılan sebeplerin toplamından dolayı bir negatif bir eğilim görülmüş olsa da bu negatif eğilim son yılda yerini tekrar pozitif bir dalgalanmaya bıraktığı görülmektedir.

Tablo 18: Devrek'te Yıllara Göre Meyve Üretimi 4

Meyve Üretimi (Ton)	Yıllar	Fındık	Ceviz	Muşmula	Sofralık Zeytin
	2016	166	386	29	1
	2017	302	357	23	0
	2018	172	406	23	0
	2019	222	348	23	0
	2020	219	362	23	0
	2021	620	418	23	

Kaynak: Tük

On sekizinci tabloda ise muşmulada düşüş ancak fındık ve ceviz üretiminde ise istikrarlı bir artış gözlemlenmektedir. Meyve üretiminde diğer tarımsal ürünlerden farklı olarak birtakım azalmalar meydana gelse de daha sonrasında ilerleyen süreçlerde azalmaların sona erdiği görülmektedir.

#### 4. SONUÇ VE DEĞERLENDİRME

Önceki çalışmalar ve elde edilen verilere dayanarak Devrek ilçesinde tarım ve hayvancılığın parlak seyir izlediğini ifade etmek güçtür. Ancak yine de meyve üretimi bu durumun dışında tutulabilir. Devrek'te tarım arazilerinin özellikle tahıl ürünleri ve sebze ve örtü altı sebze arazilerinin azalmasına bağlı olarak ürün üretimlerinde de azalmalar meydana gelmiştir. Bunun yanı sıra Covid-19 pandemisinin tüm dünya gibi ülkemizi de etkisi altına alması nedeniyle Devrek için önemli bir ekonomik faaliyet alanı olan tarım faaliyetlerinde birtakım aksamalar yaratmış bu bağlamda üretimde azalmalar meydana gelmiştir.

Hayvancılık faaliyetleri incelendiğinde ise küçükbaş hayvan sayısı, et ve yumurta tavuğu sayısı, arıcılık yapan işletme sayılarında görece artışlar gözlemlenmektedir. Ancak büyükbaş hayvansal ürün üretiminde ve küçükbaş hayvansal ürün üretimlerinde de azalmalar olduğu saptanmaktadır. Tarım sektörünü etkileyen Covid-19 pandemisinin hayvancılık faaliyetlerini de etkilediği bu bağlamda ürün üretimlerinde ve hayvan sayılarında gözle görülür oranda düşüşler yaşanmıştır.

2022 yılının ortalarından itibaren Covid-19 pandemisinin etkisinin azaldığı bilimsel verilerle desteklenmekle birlikte bu bağlamda hem tarım hem de hayvancılık gibi faaliyetlerde artışlar beklenmektedir. Bunun yanı sıra tarımda kullanılması muhtemel yeni teknolojilerin Devrek'te de kullanılması, iyi tarım uygulamalarının Devrek'te yaygınlaşması (bu yönde bir irade olursa), Filyos Projesi kapsamında yaşanması beklenen göçle birlikte olası olan nüfus artışlarının hem tarımsal hem de hayvansal ürünlere ihtiyacı arttıracığı tahmin edilmektedir. Devrek ilçesinin hem sahip olduğu arazi yapısı hem de taşıdığı potansiyel, Gökçebeş ilçesi ile birlikte oluşacak olan arzı karşılamaya müsait nüfus ve toprak yapısını ihtiva etmektedir.

Devrek ilçesi 1990'lardan bu yana göç veren bir ilçe olarak bilinmektedir. Ancak TÜİK verilerine göre Devrek'in nüfusu küçük ölçekli de olsa artış göstermeye başlamıştır. Bu durum bize Devrek'in artık göç vermediğini en azından son iki yılda göç vermeyi durdurduğunu göstermektedir. Tabi bu nüfus artışı her ne kadar nispi bir ölçekte meydana gelse geleceğe yönelik birtakım problemler arz etmesi de olası görülmektedir. Bu bağlamda Devrek'te her gerçekleştirilen ya da gerçekleştirilecek olan her ekonomik faaliyet Devrek ilçesinin

Devrek'in kendi nüfusunda meydana gelen artışlar işsizlik gibi bir olgunun gündemde uzun süre kalmasına neden olabilir. Ancak tarım ve hayvancılık sektörlerine

yapılacak olan yatırımlar belli bir oranda bu sorunu çözmeye yardımcı olacaktır. Bunun dışında Devrek ilçesinin de içinde bulunduğu bölgede gerçekleşecek olan Filyos Projesi de Devrek'in yıllardır süre gelen işsizlik sorunu çözme konusunda nispeten de olsa bir potansiyel taşımaktadır.

## EK-1 TABLOLAR VE GRAFİKLER LİSTESİ

Tablolar:

Tablo 1: Yıllara Göre İyi Tarım Uygulamaları Verilerindeki Değişim

Tablo 2: Zonguldak'ta Büyükbaş Hayvancılık Verileri.

Tablo 3: Zonguldak'ta Türlerine Göre Hayvancılık Verileri

Tablo 4: Devrek'te Türlerine Göre Küçükbaş Hayvancılık Verileri

Tablo 5: Devrek'te Arıcılık Faaliyetleri

Tablo 6: Devrek'te Hayvansal Üretim (Büyükbaş)

Tablo 7: Devrek'te Hayvansal Üretim (Küçükbaş)

Tablo 8: Devrek'te Hayvansal Üretim (Arıcılık ve Keçi Kılı)

Tablo 9: Devrek'te Tarım Alanları (Tahıl, Bitkisel ve Meyve)

Tablo 10: Devrek'te Tarım Alanları (Nadas, Sebze ve Süs Bitkileri)

Tablo 11: Devrek'te Tarımsal Üretim 1

Tablo 12: Devrek'te Tarımsal Üretim 2

Tablo 13: Devrek'te Tarımsal Üretim 3

Tablo 14: Devrek'te Tarımsal Üretim 4

Tablo 15: Devrek'te Yıllara Göre Meyve Üretimi 1

Tablo 16: Devrek'te Yıllara Göre Meyve Üretimi 2

Tablo 17: Devrek'te Yıllara Göre Meyve Üretimi 3

Tablo 18: Devrek'te Yıllara Göre Meyve Üretimi 4

Grafikler:

Grafik 1: Tarım Ürünlerinin Üretiminde Yıllara Göre Meydana Gelen Değişim

Grafik 2: Örtü Altı Sebzeler

## KAYNAKÇA

- Çelikkönmez, Ö., (2000). Devrek Tarihi, Devrek Ticaret ve Sanayi Odası Yayını, Ankara.
- Demir, K. ve Çabuk, S. (2010), “Türkiye’de Metropolitan Kentlerin Nüfus Gelişimi” *Erciyes Üniversitesi Sosyal Bilimler Enstitüsü Dergisi*, Sayı: 28, Cilt: 1, s. 205.
- Denker, B.T., (1977). Yerleşme Coğrafyası-Kır Yerleşmeleri, Edebiyat Fakültesi Matbaası, İstanbul
- Doğan, Z., Arslan, Z. & Berkman, A.N. (2015), *Türkiye’de Tarım Sektörünün İktisadi Gelişimi ve Sorunları: Tarihsel Bir Bakış*, Niğde Üniversitesi İktisadi ve İdari Bilimler Fakültesi Dergisi, 8 (1): 29-41
- Doğanay, H., (1984). Bölge Planlamasının Coğrafi Esasları, A.Ü. Fen-Edb. Fak. Edebiyat Bölümleri Ders Notları No:63, Coğrafya Bölümü Ders Notları No:8, Erzurum
- Dönmez, Y., (1985). Bitki Coğrafyası, İ.Ü. Yay. No:3319, Coğrafya Enstitüsü Yay. No:3213, Güryay Matbaacılık, İstanbul
- Elibüyük, M., Güler, Y. (2015), *Türkiye Taşkömürü Kurumu’nun Zonguldak İli Ekonomisine Etkisi*, Journal of World of Turks, 7(1): 137-159.
- Eryılmaz, G.A., Kılıç, O., 2018. *Türkiye’de sürdürülebilir tarım ve iyi tarım uygulamaları*. Kahramanmaraş Sütçü İmam Üniversitesi Tarım ve Doğa Dergisi, 21(4): 624-631.
- Günaydın, G. (2006), “Türkiye Tarım Sektörü”, *Tarım ve Mühendislik Dergisi*, Sayı 76-77, s.21.
- Gürbüz, O., (1998). “Van Gölü Çevresinde Kır Yerleşmesi”, İ.Ü. Edebiyat Fakültesi, Coğrafya Dergisi, S:6, s.93–135, İstanbul.
- Gürler, A. Z. (2008), *Tarım Ekonomisi*, Ankara, Nobel Yayın ve Dağıtım.
- Karagel, H., (2001). Devrek’te Nüfus, Yerleşme ve Ekonomik Faaliyetler, Fırat Üniversitesi, Sosyal Bilimler Enstitüsü, Yüksek Lisans Tezi (Basılmamış), Elazığ.
- Kılıç, O., Eryılmaz, A. G., & Çakır, S. *Konvansiyonel Meyve Yetiştiriciliği Yapan Üreticilerin Organik Tarım ve İyi Tarım Uygulamaları Konusundaki Görüşleri: Zonguldak İli Örneği*, Türkiye Tarımsal Araştırmalar Dergisi, 8 (1): 109-115.
- Köseoğlu M. 2013. Ağrı Merkez İlçeye Bağlı Köylerdeki Süt Sığırcılığı İşletmelerinin Yapısal Sorunları ve Çözüm Önerileri. Yüksek Lisans Tezi. Erzurum Atatürk Üniversitesi, Türkiye.

- Olalı, H. ve Duymaz, İ. (1987), *Tarımın Türk Ekonomisindeki Yeri ve Ekonomik Gelişmeye Katkısı*, İzmir, İzmir Ticaret Borsası Yayınları, Yayın No: 28.
- Silsüpür, S. (2011) “*Tarım Sektörünün Türkiye Ekonomisine Katkısı*”, <http://www.ilgazetesi.com.tr/2011/06/25/tarim-sektorunun-turkiye-ekonomisine-katkisi>. (10.06.2022).
- Tanoğlu, A., (1954). “İskân Coğrafyası, Esas Fikirler, Problemler ve Metot”, *Türkiyat Mecmuası*, 11 (00): 1–82, İstanbul.
- Tunçdilek, N., (1984). “Türkiye Köylerinin Yapısal Özelliklerine Toplu Bir Bakış”, *İ.Ü. DBCE, Bülten*, 1(1) S:1, 23–40, İstanbul.
- Tunçel, H., (1994). *Develi İlçesinin Beşerî ve İktisadi Coğrafyası*, A.Ü. Sosyal Bilimler Enstitüsü, Doktora Tezi (Basılmamış), Ankara.
- Türk, M. ve Türk, R., (1982). *Karaelmas Ülkesi Zonguldak*, Yelken Matbaası, İstanbul.
- Yavuz, F. (2005), *Türkiye’de Tarım*, Ankara, Tarım ve Köy İşleri Bakanlığı Yayınları.
- Zincirlioğlu, Ö. (1977), *Tarımsal Yatırım Projelerinde Fizibilite*, Ankara, Şark Matbaası.



